

Mpox

Çfarë duhet të dini dhe si të mbroni veten



→ Çfarë është lija e majmunit?

Mpox është një virus që mund të shkaktojë sëmundje, që zgjat 2-4 javë. Zakonisht shfaqen simptoma 1-2 javë pas infektimit dhe përfshijnë:

- Ethe ose të dridhura
- Dhimbje koke, dhimbje muskujsh ose dhimbje shpine
- Ndjenjë e dobët dhe e lodhur (molisje)
- Probleme të frymëmarrjes si dhimbje të fytit, rrjedhje ose kongjestion i hundës, ose kollë
- Nyjet limfatike të fryra (gjendra të vogla në të gjithë trupin tuaj që ju ndihmojnë të luftoni infeksionin dhe sëmundjen)
- Një skuqje që duket si puçrra ose flluska brenda gojës ose në fytyrë, duar, këmbë, gjoks, organe gjentile ose anus



Ju mund të keni të gjitha, disa ose vetëm disa nga këto simptoma.

→ A është mpox një infektion seksualisht i transmetueshëm?

Mpox përhapet gjatë kontaktit të ngushtë fizik, përfshirë edhe gjatë seksit. Megjithatë, nuk konsiderohet një infektion seksualisht i transmetueshëm (IST).

→ Si të shmangni infektionin me mpox

- Vaksinohuni
- Shmangni kontaktin e ngushtë lëkurë me lëkurë me njerëzit që kanë një skuqje që duket si mpox
- Shmangni kontaktin me objektet dhe materialet që ka përdorur një person me mpox
- Lani duart shpesh



Skanoni kodin QR ose vizitoni [cdc.gov/poxvirus/mpox/prevention/protect-yourself.html](https://www.cdc.gov/poxvirus/mpox/prevention/protect-yourself.html) për të mësuar më shumë, duke përfshirë hapat që mund të ndërmerri për të zvogëluar rrezikun e prekjes nga mpox gjatë seksit ose në një ngjarje shoqërore.

→ Kush mund të infektohet mpox?

Çdokush mund të infektohet me mpox. Njerëzit që kanë më shumë gjasa të përjetojnë simptoma të rënda përfshijnë:

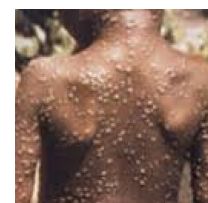
- Njerëzit me sistem imunitar të dobësuar
- Fëmijët nën moshën 8 vjeç
- Njerëzit me një histori ekzeme (një gjendje që e bën lëkurën tuaj të kuqe dhe që kruhet)
- Personat që janë shtatzënë ose gjidhënës



Si përhapet ajo

Mpox përhapet më lehtë nga kontakti i ngushtë ose intim lëkurë me lëkurë me një person që ka mpox.

Ajo mund të përhapet që nga momenti i fillimit të simptomave derisa skuqja të shërohet plotësisht dhe të krijohet një shtresë e freskët e lëkurës. Kjo mund të zgjasë disa javë.



Skuqja e lisë

Burimet: Kolegji i Mjekësisë Albert Einstein, Agjencia e Sigurisë Shëndetësore në MB





Nëse mendoni se keni qenë të ekspozuar ndaj mpox ose keni një skuqje të re të pashpjegueshme ose simptoma të tjera

- **Telefononi menjëherë mjekun tuaj** ose departamentin shëndetësor vendor për të diskutuar ndonjë trajtim
- **Bëni testin nëse mjeku juaj ose ofruesi tjetër i kujdesit shëndetësor ju rekomandon.** Pyesni se ku ju rekomandojnë të testoheni.
- Nëse keni një skuqje të re dhe nuk jeni ende të sigurt se çfarë është, **shmangni kontaktin e ngushtë** derisa të mos jeni më ngjytës. Pyesni mjekun tuaj se sa kohë mund të zgjasë kjo.
- **Mbani maskë** kur vizitoni mjekun



→ Kush duhet të marrë vaksinën mpox?

CDC rekomandon që të merrni një vaksinë nëse:

- Jeni në dijeni ose mendoni se jeni ekspozuar ndaj dikujt me mpox
- Kishit kontakt seksual ose intim me dikë që mund të ketë pasur mpox
- Keni një sistem imunitar të dobësuar për shkak të një sëmundjeje tjetër, siç është HIV
- Jeni një homoseksual, biseksual ose burra të tjerë që kryen marrëdhënie seksuale me burra ose një person transgjinnor, jobinar ose me gjini të ndryshme që në 6 muajt e fundit kanë pasur:
 - Një ose më shumë STS, të tilla si klamidia, gonorea ose sifilizi
 - Më shumë se një partner seksual
- Kishte kontakte seksuale ose intime anonime në 6 muajt e fundit
- Keni një partner seksual me ndonjë nga rreziqet e mësipërme

Dy doza të vaksinës mpox ofrojnë mbrojtjen më të mirë.

Orari:

1. Merrni dozën 1
2. Prisni 4 javë
3. Merrni dozën 2

Do të jeni më të mbrojtur për 2 javë pas dozës së dytë.

Merrni të dyja dozat e vaksinës nëse nuk keni pasur një reaktion të rëndë alergjik në dozën tuaj të parë.



Ekspertët mësojnë më shumë rreth mpox

Skanoni kodin QR ose vizitoni [cdc.gov/poxvirus/mpox](https://www.cdc.gov/poxvirus/mpox) për informacionin më të fundit.

