

Mpox (antes conocida como viruela del mono)

Lo que necesitas saber y cómo protegerte



→ ¿Qué es mpox?

Mpox es un virus que puede causar enfermedades que duran de 2 a 4 semanas. Los síntomas suelen aparecer 1 a 2 semanas después de la infección e incluyen:

- Fiebre o escalofríos
- Dolores de cabeza, dolores musculares o dolores de espalda
- Sentirse débil y cansado
- Problemas respiratorios, como dolor de garganta, secreción o congestión nasal o tos
- Ganglios linfáticos inflamados (pequeñas glándulas en todo el cuerpo que te ayudan a combatir infecciones y enfermedades)
- Una erupción similar a granos o ampollas dentro de la boca o en la cara, las manos, los pies, el pecho, los genitales o el ano



Es posible que tenga todos, algunos o solo algunos de estos síntomas.

→ ¿Es mpox una infección de transmisión sexual?

Mpox se transmite durante el contacto físico cercano, incluso durante las relaciones sexuales. Sin embargo, no se considera una infección de transmisión sexual (ITS).

→ Cómo evitar contraer mpox

- Vacunarse
- Evite el contacto cercano, piel con piel, con personas que tengan un sarpullido parecido a mpox
- Evite el contacto con objetos y materiales que haya utilizado una persona con mpox
- Lávese las manos con frecuencia



Escanee el código QR o visite [cdc.gov/poxvirus/mpox/prevention/protect-yourself.html](https://www.cdc.gov/poxvirus/mpox/prevention/protect-yourself.html) para obtener más información, incluidos los pasos que puede seguir para reducir el riesgo de contraer mpox durante las relaciones sexuales o en una reunión social



→ ¿Quién puede contraer mpox?

Cualquiera puede contraer mpox. Las personas con más probabilidades de tener síntomas graves incluyen:

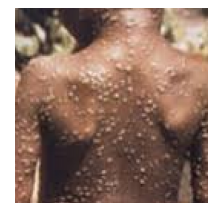
- Personas con sistemas inmunológicos debilitados
- Niños menores de 8 años
- Personas con antecedentes de eccema (una afección que provoca enrojecimiento de la piel y picazón)
- Personas que están embarazadas o amamantando

Cómo se propaga



Mpox se transmite más fácilmente por contacto cercano o íntimo de piel a piel con una persona que tiene mpox.

Puede propagarse desde el momento en que comienzan los síntomas hasta que la erupción se cura por completo y se forma una nueva capa de piel. Esto puede llevar varias semanas.



Erupción de mpox

Fuentes: Escuela de Medicina Albert Einstein, Agencia de Seguridad Sanitaria del Reino Unido



Si cree que ha estado expuesto a mpx o tiene una nueva erupción inexplicable u otros síntomas:

- **Llama a tu médico** o al departamento de salud local de inmediato para hablar sobre cualquier tratamiento
- **Hágase la prueba si su médico u otro profesional de la salud lo recomienda.** Pregunte dónde te recomiendan ir para hacerte la prueba.
- Si tiene un sarpullido nuevo y aún no está seguro de qué es, **evite el contacto cercano** hasta que ya no sea contagioso. Pregúntele a su médico cuánto tiempo puede tomar esto.
- **Use una mascarilla** cuando visite a su médico



¿Quién debería recibir la vacuna mpx?

Los CDC recomiendan que se vacune si:

- Sabe o cree que ha estado expuesto a alguien con mpx
- Tuvo contacto sexual o íntimo con alguien que pueda tener mpx
- Tiene un sistema inmunológico debilitado debido a otra enfermedad, como el VIH
- Es un hombre gay, bisexual u otro hombre que tiene relaciones sexuales con hombres o una persona transgénero, no binaria o de género diverso que en los últimos 6 meses tuvo:
 - Una o más ITS, como clamidia, gonorrea o sífilis
 - Más de una pareja sexual
- Tuvo contacto sexual o íntimo anónimo en los últimos 6 meses
- Tener una pareja sexual con cualquiera de los riesgos anteriores

Dos dosis de la vacuna mpx proporcionan la mejor protección.

Programa:

1. Obtenga la dosis 1
2. Espere 4 semanas
3. Obtenga la dosis 2

Estará más protegido 2 semanas después de su segunda dosis.

Reciba ambas dosis de la vacuna a menos que haya tenido una reacción alérgica grave a la primera dosis



Los expertos están aprendiendo más sobre mpx

Escanee el código QR o visite cdc.gov/poxvirus/mpox para obtener la información más reciente.

